

GELENEKSEL BODRUM GULETİ FORMUNDAN YARARLANARAK OLUŞTURULAN BİR YELKENLİ AİLESİ

Sinan SONGÜLER¹, Gökdeniz NEŞER²

ÖZET

Bu çalışma kapsamında, özellikle yelkenli tekne tiplerinde sıkça karşılaştığımız “aile” tabirinin, güneybatı Anadolu’da üretilen geleneksel bodrum guleti formuna uyarlanabileceği düşüncesiyle, yeni bir yelkenli ailesi, “Smyrna” tasarlanmıştır.

“Smyrna”, mevcut yelkenli ailelerinin ve de guletlerimizin üstün yönlerinin tek bir tekne üzerinde bütünleşebileceği fikriyle, klasik ve modern karışımı görünümüne sahip bir yelkenli serisi olarak ortaya çıkmıştır.

Konuya ilişkin istatistiksel değerlendirmelerin ışığında oluşturulmuş “Smyrna” ailesinin bireylerinin tasarımları hakkında fikir veren genel yerleşim planları ve boyutları bu çalışmayla dikkatlere sunulmuştur.

GİRİŞ

Dünyanın önde gelen yat üreticileri hedef tüketici kitlelerinin istemlerini karşılayabilmek için ürünleriyle geniş bir seçenek olanağı sunmak çabası içinde olagelmışlerdir. Tasarımlarının temelinde tek bir çizginin, yani tek bir estetik anlayışının algılanabildiği, fakat taşıyacağı yolcu sayısının artışı ve kullanıcıya sunduğu konforun artışıyla birlikte boyutların büyüdüğü her bir tekneden oluşan seri “tekne ailesi” olarak algılanabilir. Yani tasarımcı yaratıcılığını bir filo ölçeğinde ortaya koymaktadır. Tasarımcının yaklaşımı çoğunlukla filodaki teknelerin formuyla sınırlı kalmakla birlikte, zaman zaman iç tasarımlarda da aile içi bir benzerlik yakalanabilmektedir.

¹ Gemî İnşaatı ve Makinaları Mühendisi, Levent Marina, Çakalburnu , İzmir

² Dr., Dokuz Eylül Üniversitesi, Deniz Bilimler ve Teknolojisi Enstitüsü, İnciraltı, İzmir

Mevcut yabancı kökenli yelkenli ailelerinin daha çok kuzey denizlerinin sert hava koşullarına uygun olarak dizayn edilmiş olmaları, ülkemizin yumuşak iklimli denizlerinde kullanılmalarında birtakım problemleri beraberinde getirmektedirler. Bu yelkenlilerin güvertelerindeki kullanım alanlarının genelde sadece 'cockpit' ile sınırlı kalmış olmaları ve iç tasarımlarının, oldukça kullanışlı olmasına karşın, alışkın olmadığımız şekilde dar olması bu problemlerin başta gelenleridir. Buna karşılık bodrum guletlerinde kullanıcıya hem tekne içerisinde hem de güverte üzerinde oldukça ferah yaşam mahalleri sunulmaktadır.

Bu çalışmada, Akdeniz ölçeğinde sevilen ve üretimlerde çok başvurulan bir form olan guletin çizgilerini taşıyan bir ailenin oluşturulmasına girilmiştir.

BAZI TEKNE AİLELERİ

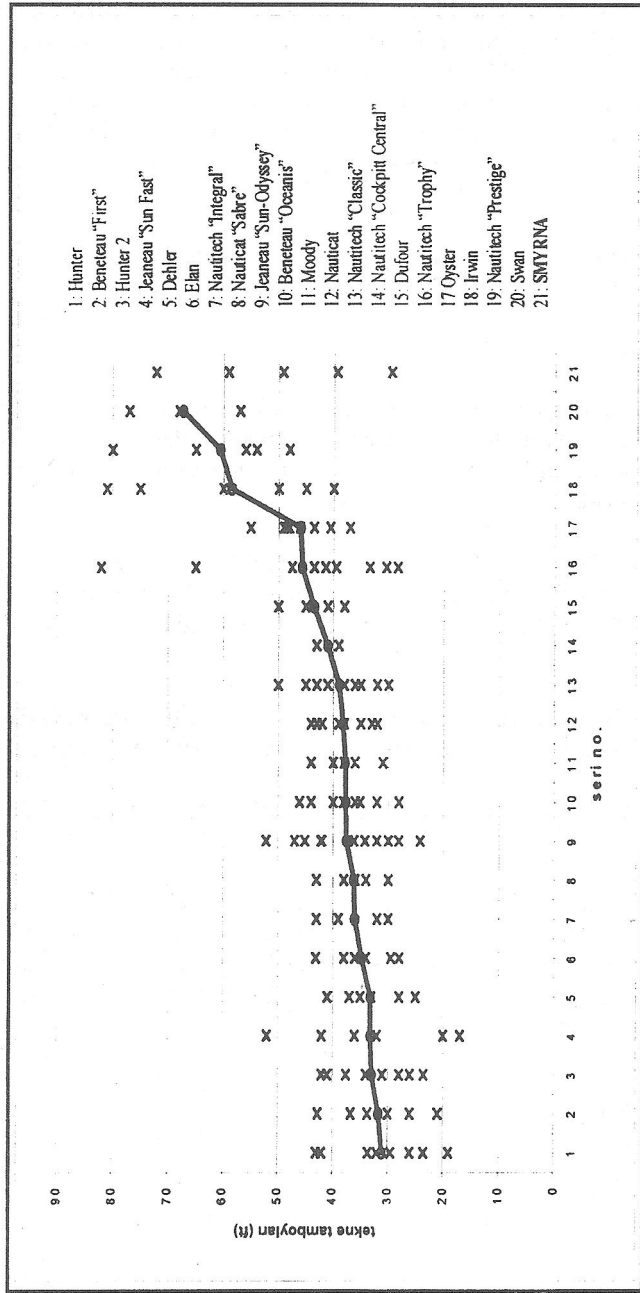
Yat üretimi pazarında, uluslararası ölçekte yer edinmiş bazı ailelerin tasarımlarının aile bireylerinin boyutları temelinde irdelenmesinin, bu çalışmada oluşturulacak ailenin büyüklüğü ve bireylerinin boyutları konusunda yol gösterici olacağı düşünülmüştür.

Yat üreticilerinin yeğledikleri boyut aralıkları aynı zamanda konuya ilişkin pazarın beklentileri hakkında da bir fikir vermektedir. Bu amaçla literatürde yapılan tarama sonucunda, yirmi tekne ailesinin boyut aralıkları Şekil 1.'de dikkate sunulmaktadır.

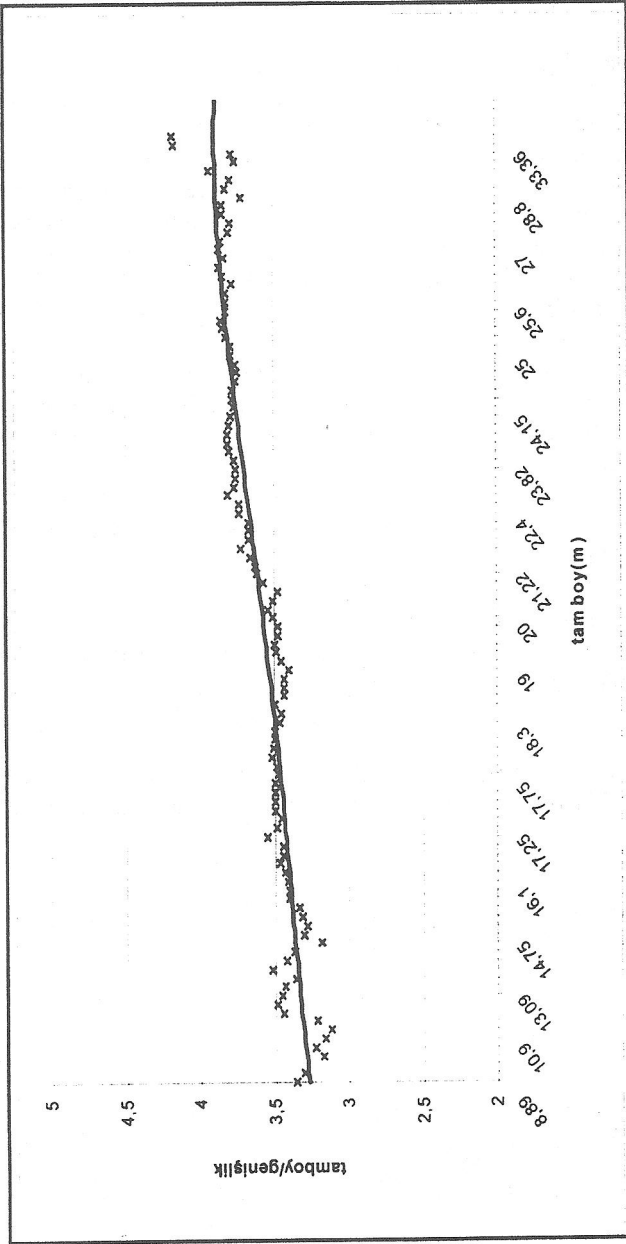
Bu şekilden de görülebileceği gibi, yaratılan aile tasarımlarında ailenin boyutu ortalama altı birey ve bu bireylerin tamboylarının ortalaması ise 13 metre civarındadır.

GÜNEYBATI ANADOLU'DA ÜRETİLEN BODRUM GULETLERİNİN BOYUTLARI

Ege Bölgesi'nde, özellikle Bodrum ve Marmaris'de çoğunlukla atölye ölçeğindeki tersanelerde, ağaç malzemedен ve yine çoğunlukla yığma yöntemiyle üretilen guletlerin boyutlarına ilişkin bir gözlem, TMMOB Gemi Mühendisleri Odası İzmir Şubesi'nin proje arşivinden yararlanarak gerçekleştirilmiş ve Şekil 2.'de dikkatlere sunulmuştur.



Şekil 1. Bazı yelkenli ailelerinin bireylerinin bireylerinin tamboy ları



Şekil 2. Güneybatı Anadolu'da üretilen teknelerin boyutları

SMYRNA AİLESİNİN TASARIMI

'Smyrna' sözüne ilişkin olarak Ord. Prof. Dr. Ekrem AKURGAL'ın verdiği bilgiler şöyledir:

"İzmir sözü eski İon lehçesinde Smurne, Attika (Atina çevresi) lehçesinde ise Smyrna diye yazılırdı. Bugünkü Hellenler bu kent adını Smirni biçiminde okumaktadırlar. Ancak söz konusu Smyrna sözcüğü Yunanca olmayıp, Ege yöremizdeki bir çok yer adı gibi Eski Anadolu kökenlidir. Nitekim M.Ö.2. binin başlarına Kayseri'deki Kültepe yerleşmesinde elde edilen metinlerde Tismurna diye bir yer adına rastlanmaktadır. Tismurna'daki "ti" Sedat Alp'in belirttiği gibi bir ön ek olup, şahıs ya da yer adına işaret etmektedir. Anlaşılan Hellenler ya da onlardan önce Bayraklı Höyüğünde oturanlar ön eki atmışlar ve asıl adın kendisini, "Smurna" sözünü kullanmışlardır. Böylece kent büyük bir olasılıkla M.Ö.3000 ya da en geç M.Ö.1800 sıralarında Smurna adı ile anılıyordu. Kültepe tabletlerinde rastlanan yer adının bugünkü İzmir kenti olup olmadığını söyleyecek durumda değiliz. çünkü aynı adı taşıyan birkaç kentin daha var olması mümkündür. Örneğin eski Yunan kaynaklarından öğrendiğimize göre hem Bayraklı'daki yerleşme, hem de Ephesos'un kendisi ya da onun bir bölümü Smurne adını taşıyordu."

Bu bilgiler ışığında bölgemizde doğacak bir yelkenli ailesine "Smyrna" sözünün en uygun isim olacağı düşünülmüştür.

Mevcut ailelerden ve ülkemizin imalat potansiyeline bağlı olarak yapılan araştırmalardan çıkartılan sonuçlara göre oluşturulacak yeni bir yelkenli ailesinin bireylerinin küçükten büyüğe metre olarak en uygun boyları 9, 12, 15, 18, 22 olarak belirlenmiştir.

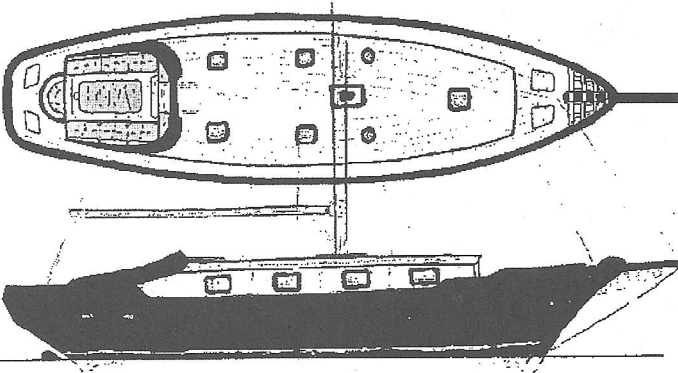
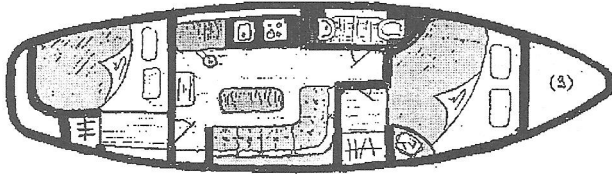
Bu yelkenli ailesinin önerilen imalat yöntemi, yine tersanlerimizin bilgi birikimi ve olanakları doğrultusunda klasik enine posta sistemi üzerine ahşap kaplama olarak düşünülmüştür.

Ana Boyutları

Tam Boyu	:	9,00	m
Su Hattı Boyu	:	7,60	m
Genişlik (max)	:	2,40	m
Su Çekimi	:	0,90	m
Kalıp Derinliği	:	1,80	m
Deplasmanı	:	3,558	ton

Temel Özellikleri

- 2 Kabin (4 Kişi + 1)
- Mutfak
- Salon
- 1 Tuvalet / Duş
- Harita Masası
- Kışüstü Oturma Gurubu
- Tek Direk

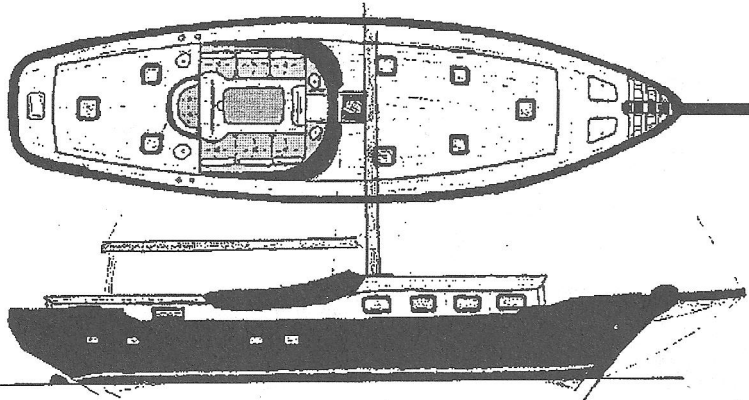
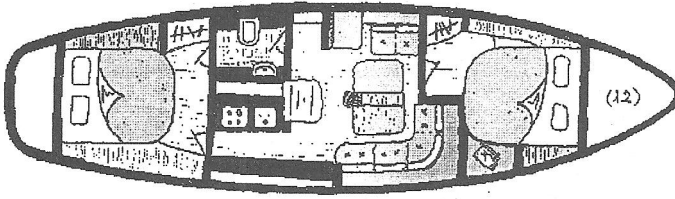


Ana Boyutları

Tam Boyu	:	12,00	m
Su Hattı Boyu	:	10,10	m
Genişlik (max)	:	3,25	m
Su Çekimi	:	1,20	m
Kalıp Derinliği	:	2,20	m
Deplasmanı	:	8,536	ton

Temel Özellikleri

- 2 Kabin (4 Kişi + 1)
- Mutfak
- Salon
- 1 Tuvalet / Duş
- Navigasyon Masası
- Güverte Oturma Gurubu
- Tek Direk

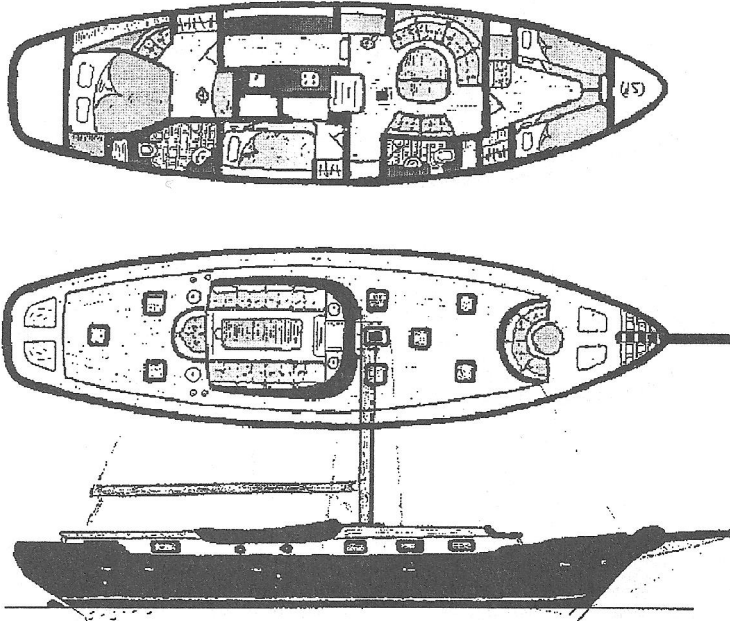


Ana Boyutları

Tam Boyu	:	15,00 m
Su Hattı Boyu	:	12,50 m
Genişlik (max)	:	4,00 m
Su Çekimi	:	1,50 m
Kalıp Derinliği	:	2,75 m
Deplasmanı	:	16,253 ton

Temel Özellikleri

- 3 Kabin (8 Kişi)
- Mutfak
- Salon
- 2 Tuvalet / Duş
- Navigasyon Masası
- Güverte + Başüstü Oturma Gurubu
- Tek Direk



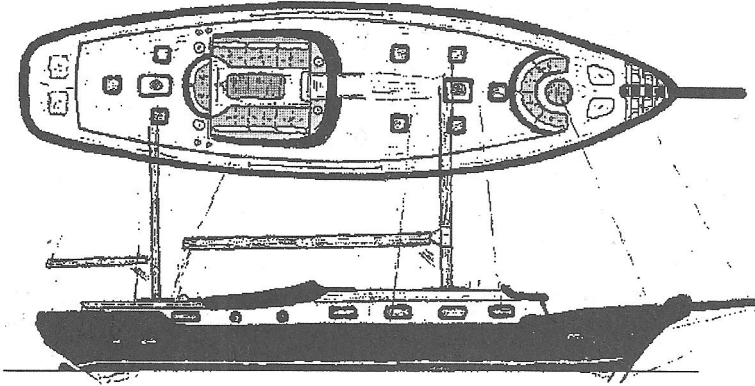
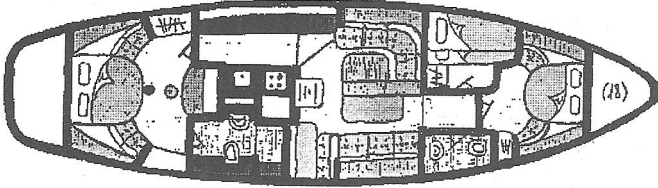
SMYRNA – 18

Ana Boyutları

Tam Boyu	:	18,00	m
Su Hattı Boyu	:	15,00	m
Genişlik (max)	:	4,60	m
Su Çekimi	:	1,80	m
Kalıp Derinliği	:	3,00	m
Deplasmanı	:	26,915	ton

Temel Özellikleri

- 3 Kabin (6 Kişi + 2)
- Mutfak
- Salon
- 2 Tuvalet / Duş
- Navigasyon Masası
- Güverte + Başüstü Oturma Gurubu
- Çift Direk



KAYNAKLAR

- [1] Akurgal, E., *Eski Çağda Ege ve İzmir*, Yaşar Eğitim ve Kültür Vakfı Yayını, 1993, İzmir
- [2] *Boat International*, Sayı 47, “Irwin Serisi”
- [3] *Boat Show 98* broşürü, “Jeaneau, Sun Fast Serisi”
- [4] *Cruising World*, Sayı 09-1990, “Sabre Serisi”
- [5] *Marine Aktüel*, Sayı 11, Sayfa 101, “Elan Serisi”
- [6] *Marine Aktüel*, Sayı 4, “Hunter Serileri”
- [7] *Oyster Yachts* broşürü, “Oyster Serisi”
- [8] *Yachting World*, Sayı 17, “Nautitech Serileri”
- [9] *Yelken Dünyası*, Sayı 155, “Nauticat Serisi”
- [10] *Yelken Dünyası*, Sayı 159, Sayfa 43, “Swan Serisi”
- [11] *Yelken Dünyası*, Sayı 166, “Beneteau, Oceanis Serisi”
- [12] *Yelken Dünyası*, Sayı 166, “Jeaneau, Sun-Odyssey Serisi”
- [13] *Yelken Dünyası*, Sayı 163, “Dehler Serisi”
- [14] *Yelken Dünyası*, Sayı 163, “Moody Serisi”
- [15] *Yelken Dünyası*, Sayı 160, “Beneteau, First Serisi”
- [16] *Yelken Dünyası*, Sayı 167, Sayfa 31, “Dufour Serisi”